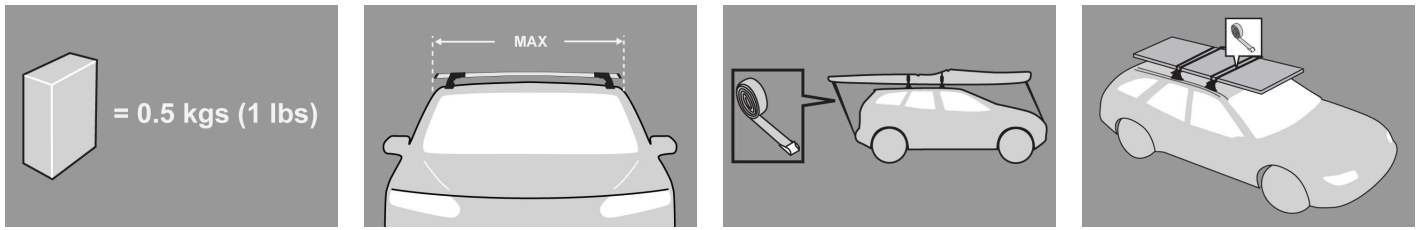


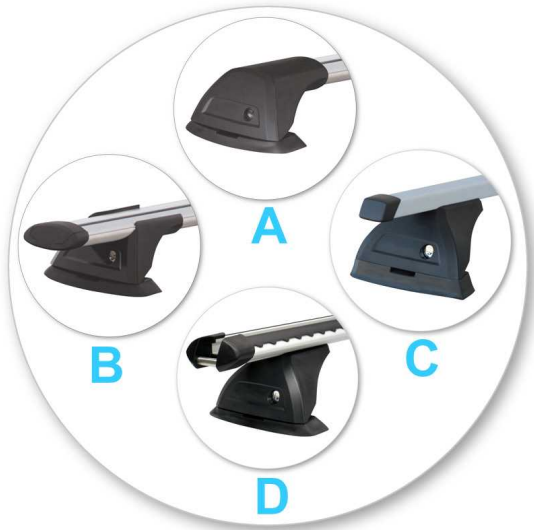
IT Istruzioni di configurazione per
trasportatore base



Prima installazione



- Estrai i componenti dall'interno della confezione e verifica. Se alcune parti mancano o risultano danneggiate, contatta il tuo rivenditore.



- Questo kit è per il tipo A, B, C e D.
- Queste istruzioni mostrano le barre di tipo A montate. Le istruzioni trovano applicazione anche per il tipo B, C e D.

NOTA: Le immagini delle staffe raffigurate nell'ambito delle presenti istruzioni potrebbero non rappresentare fedelmente le staffe di questo kit.



- Utilizzare la chiave per rimuovere le calotte.



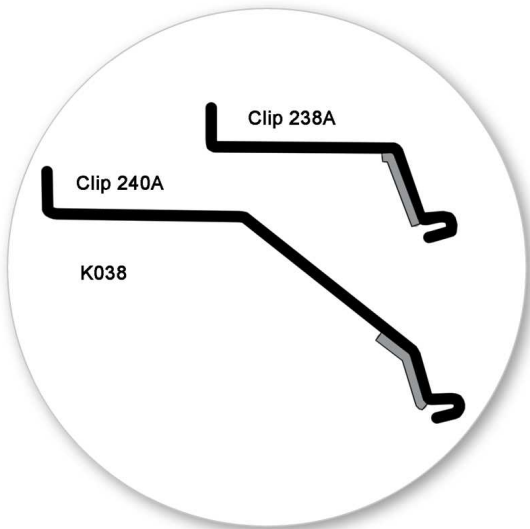
- Utilizzare il cacciavite esagonale per ruotare di 10 giri in senso contrario la vite di regolazione.



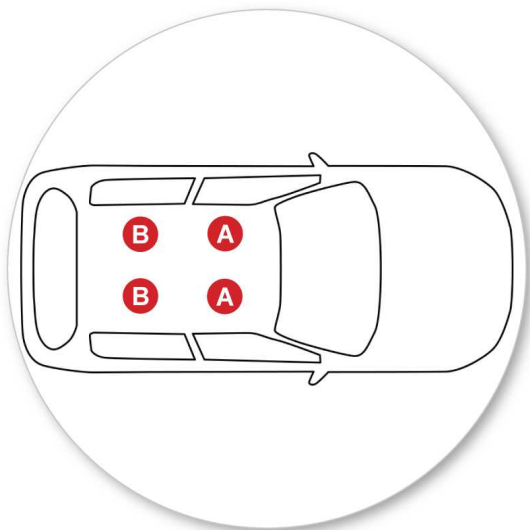
- Premere la vite di regolazione ed estrarre le gambe della traversa. Consultare le istruzioni relative alla traversa per il metodo di regolazione della stessa.
- Assicurarci che ciascuna estremità della traversa sia regolata in modo equilibrato.



- Rimuovere la vite di bloccaggio.



- Tagliare la striscia protettiva in quattro lunghezze equivalenti.
- Applicare la striscia protettiva come mostrato. Se necessario regolare.



- È importante porre le staffe in posizione corretta sul veicolo.
- Le lettere si riferiscono ai codici articolo impressi sulle staffe.
- Codice articolo staffe:
A = 238A
B = 240A



- Integrare la staffe in ciascuna gamba.
NOTA; è possibile che le staffe abbiano etichette che ne illustrano la posizione sul veicolo (Ad esempio "Anteriore destra").



- Reinscrivere la vite di bloccaggio in modo che passi attraverso il foro della staffe. Non iniziare a serrare la vite di bloccaggio.



- Posizionare il tampone in gomma (in dotazione con la traversa) sul piede.



- Assicurarsi che il tampone si inserisca perfettamente nei fori sotto al piede.

Installazione



- Posizionare la traversa sul veicolo. Lo spazio minimo raccomandato tra le barre è 700 mm (27 1/2") (se non diversamente specificato).
- Si integra sotto alle modanature in gomma dei telai delle portiere



- Regolare le gambe sulla traversa in modo che siano posizionate in modo uniforme dalle estremità della traversa e che le staffe si innestino perfettamente nella struttura del veicolo.



- Serrare manualmente la vite di regolazione con una coppia di 5 Nm (3,7 ft lb).



- Serrare uniformemente la vite di bloccaggio su entrambe le gambe.



- Controllare che la traversa sia ben ancorata al veicolo.



- Utilizzare le chiavi per inserire e bloccare le calotte

**importante: Ricontrollare immediatamente tutti i dispositivi di fissaggio dopo aver applicato un carico alle barre.
Controllare regolarmente che le viti siano ben serrate.**

Manutenzione

- Pulire il tetto dell'autovettura e le superfici del prodotto che saranno in contatto con il tetto dell'auto.
- Seguire le istruzioni di montaggio per il montaggio del prodotto sul veicolo. Accertarsi di seguire ogni passaggio con ordine.
- Regolare le barre a una distanza minima di 700 mm (27 1/2") salvo diversamente specificato nelle istruzioni di installazione. Ciò è di particolare importanza quando si trasportano carichi lunghi.
- Verificare che l'unità sia integrata in sicurezza quando la si riposiziona sul veicolo. Se l'unità è lasca non essendo quindi perfettamente bloccata, fare riferimento alle istruzioni di installazione e regolare nuovamente.
- Alcuni tetti in vetro/panoramici e antenne radio potrebbero non essere utilizzabili quando il prodotto è installato.
- Non modificare questo prodotto.
- Fare riferimento alla capacità di carico massimo consentito specificato nelle istruzioni di montaggio. Non superare mai il carico su tetto consentito indicato dal produttore se è inferiore alla capacità massima di carico specificata nelle istruzioni di installazione.
- I carichi non devono sporgere dai lati del prodotto ed essere distribuiti uniformemente con il baricentro più basso possibile.
- I carichi lunghi devono essere assicurati con cinghie anelastiche al lato anteriore e posteriore del veicolo.
- Gli oggetti con estremità appuntite (ad es. bastoni da sci) devono essere trasportati con le estremità appuntite rivolte verso il lato posteriore del veicolo.
- Rimuovere tutti gli oggetti non bloccati o rimovibili dal carico prima di procedere a caricare.
- Assicurarci che tutti i carichi siano fissati perfettamente con cinghie anelastiche. Verificare regolarmente il perfetto posizionamento e funzionamento durante viaggi lunghi.

- Un portapacchi può alterare le prestazioni del veicolo. In particolare tenere presenti gli effetti dei venti laterali, del cambio di direzione e della performance di frenata. Evitare una rapida accelerazione o decelerazione. Guidare con prudenza.
- Si prega di notare che l'altezza totale del veicolo aumenta se si trasportano carichi verticali.
- I prodotti devono essere bloccati durante il trasporto se presentano dispositivi di bloccaggio.
- Controllare e sostituire componenti usurate o difettose.
- Conservare il prodotto pulito e manutentato.
- Non recarsi mai all'autolavaggio con il sistema portapacchi montato.
- Lubrificare a intervalli regolari dispositivi di blocco e viti di regolazione.
- Rimuovere il prodotto dal veicolo quando non in uso. Assicurarsi che tutte le componenti non bloccate siano conservate in sicurezza.

-
- Yakima Products, Inc.
15025 SW Koll Pkwy.
Beaverton, OR 97006-6056
USA

www.whispbar.com
www.whispbar.ca
